

HOëRSKOOL OUTENIQUA

KLEREBELEID



INHOUDSOPGAWE

1. INLEIDING
2. KLEREDRAG
3. BESLUITNEMING
4. VERSKAFFERS
5. KLEREBANK
6. BORGE
7. PRESTASIE TOEKENNINGS

Datum: 8/2015

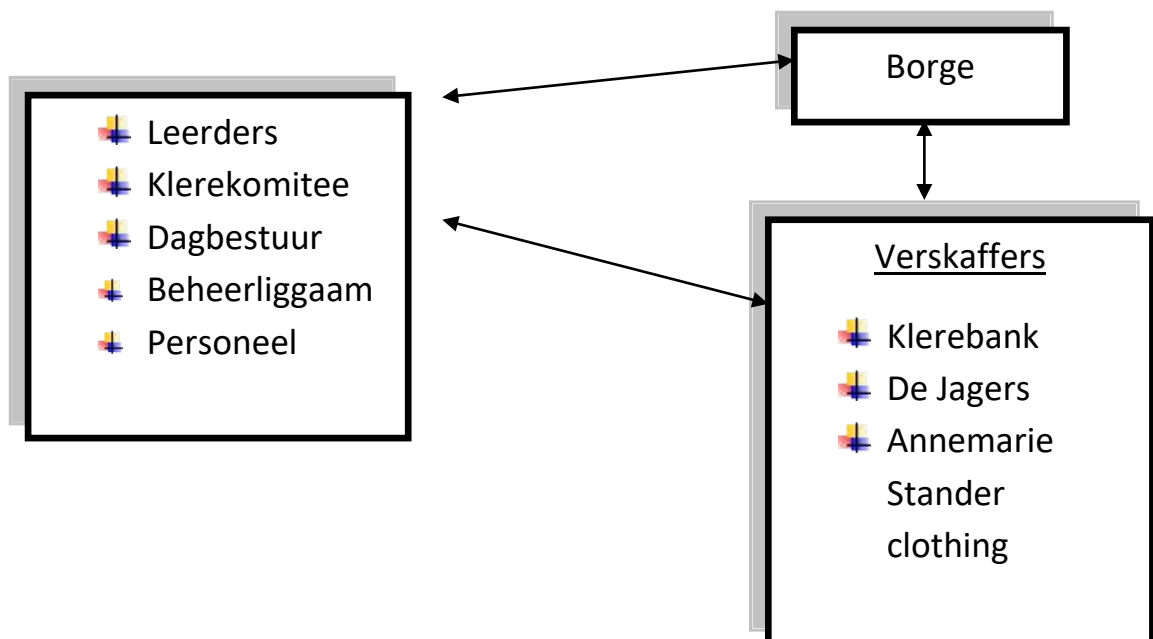
1. INLEIDING

Die kleredrag van Hoërskool Outeniqua is 'n sentrale deel van die skool se funksionering en tradisie. Daarom kan hierdie aspek van die skool nie los staan van die besluitnemingsproses en visie van die skool nie. Aangesien elke leerder, ouerhuis en verskaffers deur ons kleredrag geraak word, is dit dus van kardinale belang dat die bestuur van die skool 'n duidelike strategie en visie met skooldrag sal hê en dat hierdie visie na elke ouerhuis, leerder, onderwyser en na die betrokke verskaffers gekommunikeer word.

Die doel van skooldrag in die algemeen kan met die volgende paar punte saamgevat word:

- ✚ Dit kweek 'n gevoel van samehorigheid
- ✚ Leerders en die gemeenskap kry die gevoel van identiteit
- ✚ Netheid word aangemoedig
- ✚ Dit veroorsaak dat alle leerders (ryk en arm) oor dieselfde kam geskeer word wat kleredrag betref
- ✚ Die ouerhuis spaar geld

Al die betrokkenes by ons kleredrag kan soos volg saamgevat word:



2. KLEREDRAG

Leerders dra in die somer somersdrag, vanaf die dag na die junior prysuitdeling in die vierde kwartaal tot en met die eerste Maandag in Mei. Wintersdrag word die res van die jaar gedra. Die reënbaadjie mag slegs gedra word op 'n dag wat dit fisies reën en in die winter moet die kleurbaadjie dan steeds saam met die reënbaadjie gedra word, dit wil sê die kleurbaadjie moet ten alle tye saam met wintersdrag gedra word.

Kwaggadrag is opsioneel maar die skool beveel sterk aan dat die leerders wel kwaggadrag sal hê, veral die leerders wat aan wintersporte deelneem. Kwaggadrag word op Vrydae gedra en indien die skool op sportgeleenthede gaan (indien 'n leerder nie kwaggadrag het nie moet hy/sy met gewone skooldrag skool toe kom). Saalbyeenkomste word ten alle tye met 'n kleurbaadjie bygewoon.

<p>Somersdrag vir seuns:</p> <ul style="list-style-type: none">○ Grys broek (kort of lank)○ Wit kortmouhemp met skoolwapen○ Grys sokkies○ Swart skoolskoene met veters○ Bruin of swart leerbelt○ Skool-oortrektrui○ Langmou skooltrui met skoolwapen○ Reënbaadjie	<p>Somersdrag vir meisies:</p> <ul style="list-style-type: none">○ Geel skoolrok met skoolwapen○ Wit kortmou hemp○ Wit sokkies○ Swart skoolskoene○ Skool-oortrektrui met skoolwapen○ Skooltrui met skoolwapen○ Reënbaadjie
<p>Wintersdrag vir seuns</p> <ul style="list-style-type: none">○ Grys langbroek of kortbroek○ Wit dashemp○ Grys sokkies○ Swart skoolskoene met veters○ Bruin of swart leerbelt○ Serpe (slegs klerebankserp)○ Skool-oortrektrui○ Langmou skooltrui met skoolwapen○ Reënbaadjie○ Kleurbaadjie○ Skooldas	<p>Wintersdrag vir meisies</p> <ul style="list-style-type: none">○ Geel skoolrok○ Wit das-hemp○ Swart sykouse/grys sokkies○ Grys langbroek○ Swart skoolskoene○ Skool-oortrektrui met skoolwapen○ Serpe (slegs klerebankserp)○ Skooltrui○ Reënbaadjie○ Kleurbaadjie○ Skooldas

<p style="text-align: center;">Kwaggadrag</p> <ul style="list-style-type: none"> ○ Kwagga chino's of ○ Chino rompie ○ Skoolskoene ○ Skool sokkies by chino broek ○ Swart gholfhempie ○ Reënbaadjie ○ Wit sokkies by rompie in die somer ○ Swart sykouse by rompie in die winter 	<p style="text-align: center;">Skool sweetpak</p> <ul style="list-style-type: none"> ○ Sweetpakbroek ○ Reënbaadjie ○ Swart gholfhempie ○ Wit Kwagga oefenhemp ○ Kwagga kortbroek
<p style="text-align: center;">Sportdrag</p> <p>Goedgekeurde sportdrag vir afsonderlike sportsoorte. (Voorbeelde en inligting is beskikbaar by die klerebank)</p> <p>Geen moulose wedstryddrag is toelaatbaar vir seuns nie</p>	<p style="text-align: center;">Kultuur</p> <p>Soos vasgestel deur die kultuuraktiwiteit.</p>

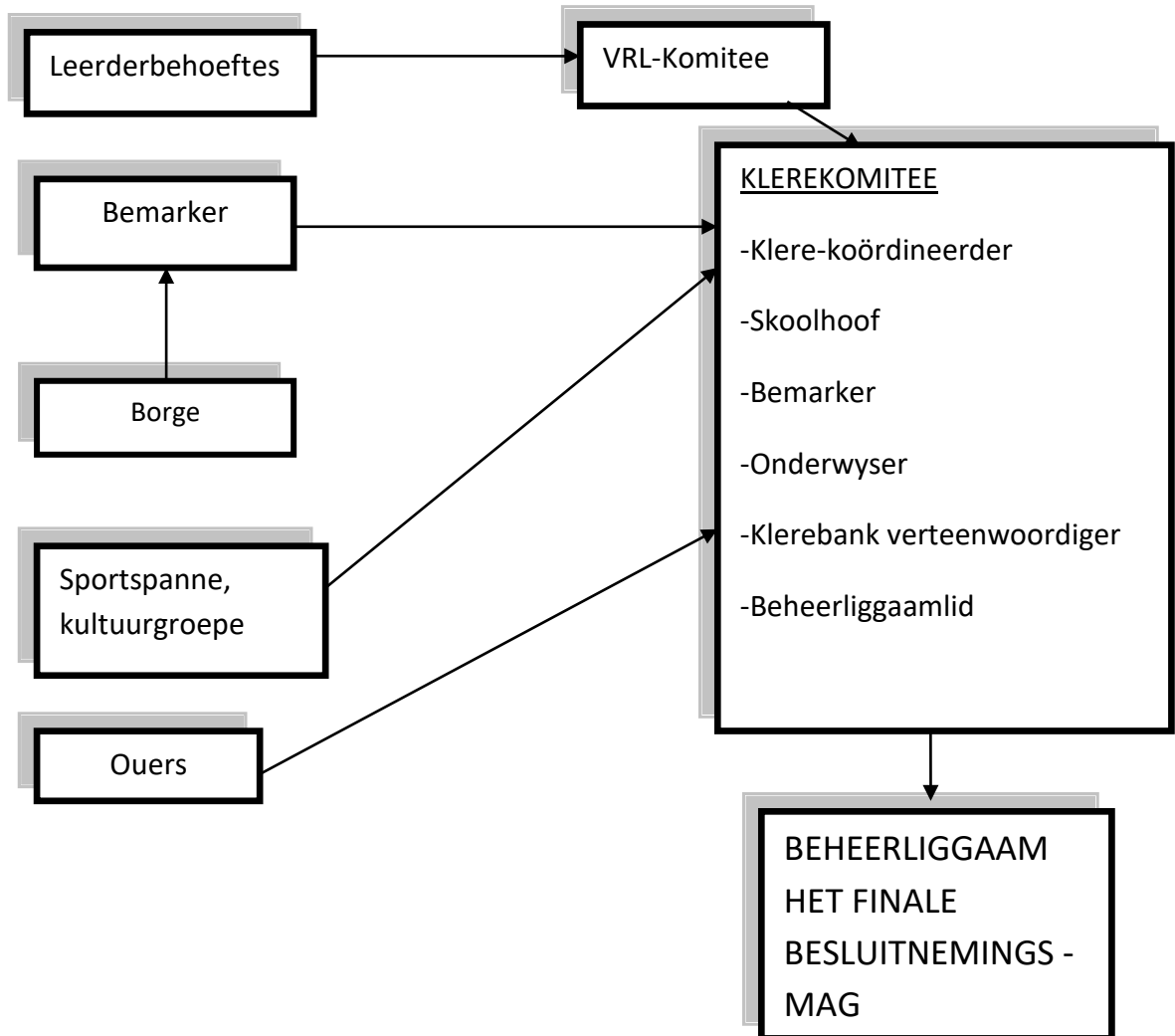
WANNEER WORD WAT GEDRA?

<u>AKTIWITEIT</u>	<u>DRAG</u>	<u>KOMMENTAAR</u>
Gewone skooldag	<p>Wintersdrag (eerste Maandag in Mei)</p> <p>Somersdrag (Na die junior prysuitdeling)</p>	<p>-Reënbaadjie slegs op 'n reëndag in die winter</p> <p>-Meisies geen belde</p> <p>-Seuns mag nie "bukcle" belde dra nie.</p>
Elke Vrydag en sommige sportdae soos bepaal word deur die skoolbestuur	Kwaggadrag	<p>-Geen Jeans</p> <p>-Skoolskoene</p> <p>-Skooltrui/</p> <p>Reenbaadjie</p>

L.O. -periodes	Swart gholfhempie/wit oefenhemp, Swart skool oefen broekie, sweetpakbroek	
Kleuresport	Skoolsweetpak, Swart gholfhempie/ wit oefenhempie/atletiekfrokkie Swart oefenbroekie	
Indien skool op 'n naweek weggaan, bv. interskole teen Paarl Gimnasium	-Kom daardie dag met kwaggadrag/skooldrag skool toe en ry daarmee -Die Saterdag is wintersdrag	
Sport in spanne op 'n wekedag/ individuele groepe op naweke bv. tweekamp, 'n hokkiespan ens.	Skoolsweetpak	Kan in sweetpak skool toe kom met swart gholfhempie en tekkies
Winter sportdae as skool	Wintersdrag	Soms Kwaggadrag, maar dan sal dit so met leerders gereël word
Ander buitemuurse aktiwiteite	Soos gereël deur afrigter	

3. BESLUITNEMING

Enige idees, voorstelle, navrae of kritiek rakende die skooldrag moet die volgende roete van kommunikasie volg. Die klerekomitee lê besluite aan die beheerraad voor vir finale besluitneming en goedkeuring



4. VERSKAFFERS

Vele ondersoekers het getoon dat dit beter is om skoolklere by verskaffers aan te hou a.g.v. 'n paar redes:

- ✚ Skool hoef nie kapitale uitleg aan te gaan of voorraad te dra nie.
- ✚ Skool hoef nie personeel te betaal en geriewe te hê om 'n groot hoeveelheid klere te verkoop nie.
- ✚ Verskaffers het kredietfasiliteite.
- ✚ Klagtes moet deur verskaffer gehanteer word.
- ✚ Skool het dan bedingingsmag vir pryse, diens, borge ens.

Die keuse van verskaffer word jaarliks aan die begin van September deur die beheerliggaam hersien en die beheerliggaam saam met die klerekomitee moet dan die klagtes wat deur die jaar opgeduik het, sowel as prysvasstelling met die verskaffers bespreek. Soms kan kontrakte vir langer as 'n jaar met 'n verskaffer gesluit word indien dit strategies sin maak, soos bv. 'n borg vir die eerste rugbyspan vir vyf jaar.

Indien die skool nie meer van 'n verskaffer gebruik wil maak nie, moet daardie verskaffer 12 maande voor die tyd skriftelik in kennis gestel word.

Indien nuwe verskaffers oorweeg word, moet daar drie kwotasies en motiverings voor die Septembervergadering by die beheerliggaam ingedien word vir besluitneming vir die daaropvolgende jaar. Indien daar van verskaffers verander gaan word, of 'n verandering in skooldrag gaan plaasvind, sal die besluit bv. in 2012 gemaak word en eers in werking tree vanaf Januarie 2014 om sodoende verskaffers tyd te gee om van voorraad ontslae te raak. **Dit is belangrik dat elke verskaffer moet weet watter klere aangehou moet word om oorvleueling van voorraad te vermy, aangesien daar 'n definitiewe kontrak met spesifieke voordele by elke verskaffer gesluit word.**

Die volgende tabel toon duidelik die klerasie wat by verskillende verskaffers aangehou word:

De Jagers	Klerebank	Annemarie's clothing
Somersdrag	Langmoutruie	Hokkieklere
Wintersdrag	Oortrekuie	Netbalklere
Skoolskoene	Rugby en hokkie kouse	Swemklere
Rugbytruie	Dasse	Atletiekklere
Rugby- en hokkiekouse	Sykouse	Hokkiesakke
Kwaggadrag	Prestasie balkies	Netbal rugsakkie
Sweetpakbroek	Tweedehanse skoolklere	
Reënbaadjie	Pette	
Krieketklere		
Tennisklere		
Muurbalklere		
Sportsakke		
Kort-oefenbroeke		
Wit opwarmingshemp		

N.B. Eerstespanne klere, nl.: wedstryddrag, toerklere, opwarmingsklere en sportsakke mag afwyk van die bestaande goedgekeurde klere vir betrokke sporte, maar moet oorwegend by die skool se goedgekeurde kleure bly, nl.: swart, geel, pers en wit. Verdere reëls by Borge op bladsy 9!

5. KLEREBANK

Die klerebank se hoof doel is om 'n diens te lewer aan die skool gemeenskap. Die klerebank moet elke pouse oop wees sowel as Dinsdae en Vrydae tussen 13:00 en 14:00. Sekere klere van verskaffers kan wel by die klerebank aangeskaf word, kontant en teen dieselfde prys as by die verskaffers.

6. BORGE

Alle borgskappe vir klerasie moet deur die bemarker gekoördineer word.

Indien 'n borg verkry word moet dit deur die bemarker hanteer word sodat hy met die borg kan kommunikeer en seker maak dat die borg tevrede is met die klere, logo's ens.

Borge mag slegs op **wedstryddrag van eerste- en A-spanne** verskyn en die **wit opwarmingshempie van ander spanne**. Die maksimum grootte van die borg is A-5 (315 cm²). Die borg mag nie die kleure van skooldrag oorheers nie. Die A-spanne se wedstryddrag word aan die einde van die seisoen ingeneem en sal die volgende jaar vir die B-spanne aangewend word.

Indien 'n groep op toer gaan, is die drag wat by funksies en optredes gebruik word amptelike skooldrag. Indien ander klerasie geborg word, kan dit wel gedra word vir sosiale geleenthede op die toer maar dit vorm **nie** deel van skooldrag nie en kan **nie** in die kwartaal na enige amptelike sportgeleentheid gedra word nie.

NB: Alle klerasie wat geborg word moet eers goedgekeur word deur die klerekomitee deur gebruik te maak van die goedkeuringsvorm (Beskikbaar by die adjunkhoof-sport). Dit geld vir eerste spanne ook.

Indien die afrigter versuim om die goedkeuringsvorm te voltooi, mag hy/sy verantwoordelik gehou word vir die onkoste van die klerasie indien dit nie korrek is nie.

Vir enige navrae i.v.m. kleredrag kan u gerus vir Muller Redelinghuys (beheerliggaam voorsitter), mredelinghuys@telkomsa.net of Yvonne van As (skoolhoof se sekretaresse), info@outeniqua.co.za, kontak.

7. PRESTASIE TOEKENNINGS

1. Meriete

- Deelname van minstens 80% van die wedstryde in 'n A-span aan 'n skoolaktiwiteit of verteenwoordig die George-streek
- Balkie op skoolbaadjie in geel gare

2. Halfkleure

- Sport -Eerste span van die skool
-Provinsiaal B span
- Omboorsel om die sakwapen
- Balkie op skoolbaadjie in geel gare

3. Juniorskleure

- Provinsiale deelname- Gr 8- en Gr 9 leerders
- Leierskap- VRL Gr 8 en 9
- Omboorsel om die sakwapen met die skool se wapen
- Balkie op skoolbaadjie met geel gare

4. Volkleure

- Provinsiale deelname – O/16 en O/17
- Interprovinsiale wedstryde
- Streek verteenwoordiging (Suid-Kaap) in kultuur
- Akademie 75% - Gr 11 en 12 leerders
- Leierskap – VRL Gr 10
- Swart baadjie met skoolwapen in goud
- Balkie op skoolbaadjie in goud
- Eredas

5. Volkleure met lourier

- Provinsiale deelname aan 'n nasionale toernooi vir O/18 spelers
- Deelname aan 'n nasionale kompetisie vir kultuur
- Akademie 80% vir Gr 11 en 12 leerders
- Swart baadjie met goue wapen
- Balkie op skoolbaadjie in goud
- Eredas

6. Erekleure

- Medalje op nasionale toernooi
- Insluiting in nasionale span
- Akademie – Gem 75% oor al die eksamens vanaf Gr 10-12
- Swart baadjie met omboorsel
- Eredas

7. Nobilitat Labor – Toekenning

- Goue medalje op nasionale toernooi
- Insluiting in nasionale span
- Uitsonderlike prestasie op nasionale vlak
- Kleredrag dieselfde as erekleure
- Sertifikaat